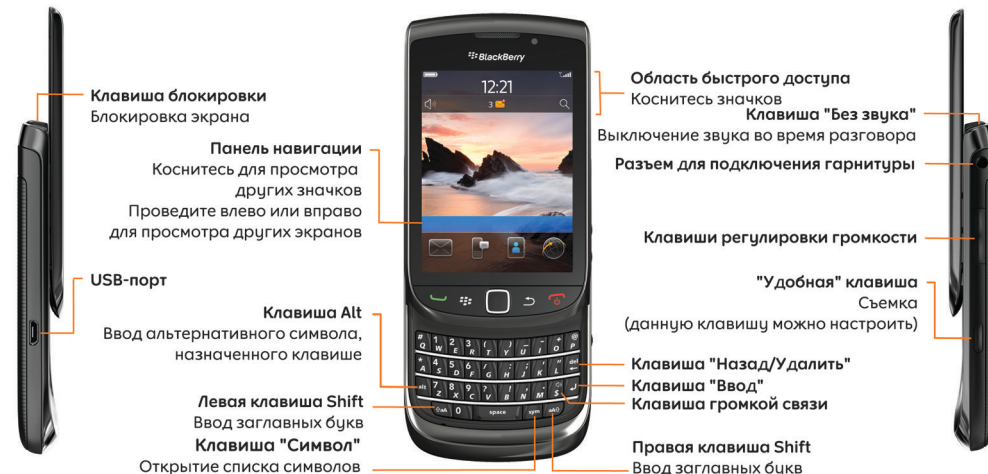


## Вас приветствует BlackBerry!

Познакомьтесь с вашим новым смартфоном BlackBerry® Torch™ 9800.



## Информация о клавишах

**Кнопка "Меню"**  
Открытие меню  
Нажмите и удерживайте для быстрого переключения между приложениями

**Кнопка "Выход"**  
Возврат к предыдущему экрану



**Сенсорная панель**  
Проведите пальцем для навигации по экрану  
При нажатии выбирается элемент

**Кнопка "Отправить"**  
Совершение вызова  
Ответ на вызов

**Кнопка "Завершить/Питание"**  
Завершение вызова  
Включение/выключение устройства  
Возврат к главному экрану



© Research In Motion Limited, 2010 г. Все права защищены. BlackBerry®, RIM®, Research In Motion®, SureType®, SurePress™ и другие товарные знаки, названия и логотипы являются собственностью Research In Motion Limited и зарегистрированы и/или используются в таком качестве на территории США и других стран. Mac является товарным знаком Apple Inc. Bluetooth является товарным знаком Bluetooth SIG. Hotmail, Windows и Windows Live являются товарными знаками Microsoft Corporation. Wi-Fi является товарным знаком Wi-Fi Alliance. Все остальные товарные знаки являются собственностью соответствующих владельцев. Данная документация предоставляется на условиях "как есть", без условий, подтверждений, гарантий, заявлений или какой-либо ответственности со стороны компании Research In Motion Limited и ее дочерних компаний. Эти компании заявляют об отказе от ответственности в максимально допустимой местным законом степени.

MAT-33115-021 | PRINTSPEC-089 | SWD -1137653-0825051409-021 | RCY71UW/RDG71UW

## Меры предосторожности

ПЕРЕД ИСПОЛЬЗОВАНИЕМ УСТРОЙСТВА BLACKBERRY® ВАЖНО ОЗНАКОМИТЬСЯ С БУКЛЕТОМ «ТЕХНИЧЕСКАЯ ИНФОРМАЦИЯ И МЕРЫ ПРЕДОСТОРОЖНОСТИ» (ПРИЛАГАЕТСЯ). В нем изложена важная информация о мерах предосторожности при обращении с устройством.

Кроме того, полезные советы, интерактивные демо-ролики и видеоматериалы можно найти в сети.


Для получения дополнительной информации посетите сайт [www.blackberry.com/ru/gettingstarted](http://www.blackberry.com/ru/gettingstarted).

## 1 Установка SIM-карты и аккумулятора

В зависимости от вашей модели устройства BlackBerry® или вашего поставщика беспроводных услуг, установка SIM-карты в устройство может не понадобиться.



## 2 Зарядка аккумулятора

Если устройство BlackBerry® не включается автоматически, замените аккумулятор или нажмите и удерживайте .



Зарядные устройства различаются в зависимости от региона.



аккумулятор заряжен полностью



аккумулятор заряжается



аккумулятор разряжен

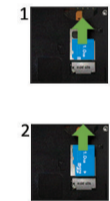
## 3 Использование карты памяти

С помощью карты памяти можно сохранять большее количество медиафайлов. Возможно, карта памяти уже вставлена в ваше устройство BlackBerry®.

Чтобы вставить



Чтобы удалить



Чтобы посмотреть обучающий видеоролик, нажмите значок **Настройка** на главном экране и перейдите в раздел **Справка и обучение**.

## 4 Настройка устройства



После настройки устройства можно быстро приступить к работе!

Приложение "Настройки" должно запуститься автоматически, но если этого не происходит, на главном экране коснитесь значка **Настройки**.

- Укажите адреса эл. почты и выполните настройку учетных записей социальных сетей
- Выполните персональную настройку устройства BlackBerry®
- Ознакомьтесь с возможностями ввода текста и основными клавишами
- Настройте беспроводные- и Bluetooth-подключения

## 5 Настройка электронной почты



1. В окне Настройка нажмите значок **Учетные записи эл. почты**. Если окно Настройка не открыто, на главном экране нажмите значок **Настройка** > значок **Учетные записи эл. почты**.
2. Следуйте инструкциям на экране по дальнейшей настройке электронной почты. Если адрес электронной почты настроен верно, поступит сообщение с подтверждением. Для просмотра и управления своими сообщениями эл. почты на главном экране щелкните значок **Сообщения**.

**Примечание:** В некоторых случаях может отобразиться несколько параметров. Если в окне доступно несколько параметров, выберите один из них.

- **Учетная запись для электронного почтового адреса:** Используйте этот параметр, чтобы связать устройство BlackBerry® с одной или несколькими существующими учетными записями эл. почты (например Windows Live™ Hotmail®) или чтобы создать новый адрес эл. почты для вашего устройства.
- **Корпоративная учетная запись:** Если ваш администратор предоставил вам корпоративный пароль активации, используйте этот параметр, чтобы связать устройство с вашей учетной записью рабочей эл. почты, использующей BlackBerry® Enterprise Server.

Если вы хотите создать учетную запись для электронного почтового адреса (например Windows Live™ Hotmail®) или добавить новый адрес электронной почты в устройство, но такой параметр не отображается, обратитесь к администратору или поставщику услуг беспроводной связи.

## Помощь в настройке эл. почты

- На главном экране щелкните значок **Настройки**. На экране **Учетные записи эл. почты** убедитесь, что информация об адресе эл. почты указана верно.
- Узнайте у своего поставщика услуг беспроводной связи, поддерживается ли ваш тип учетной записи эл. почты.
- Убедитесь, что вы верно выполнили переход на новое устройство.

Для получения дополнительной информации о настройке адреса эл. почты посетите сайт [www.blackberry.com/docs/smartphones](http://www.blackberry.com/docs/smartphones) и щелкните ссылку ниже заголовка **Настройка эл. почты**.

## Переход на новое устройство

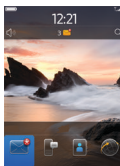


Если переход осуществляется с устройства BlackBerry®, на котором включен действующий адрес эл. почты, для переноса данных на новое устройство BlackBerry выполните следующее:

1. На компьютере откройте BlackBerry® Desktop Software 6.0. Чтобы получить новое программное обеспечение, посетите сайт [www.blackberry.com/desktopsoftware](http://www.blackberry.com/desktopsoftware).
2. Если у вас есть SIM-карта, вставьте ее в новое устройство.
3. Подключите новое устройство к компьютеру.
4. В появившемся диалоговом окне щелкните **Копировать данные и настройки со старого устройства** и следуйте инструкциям.
5. На новом устройстве в появившемся окне **Настройка** нажмите значок **Учетные записи эл. почты** и следуйте инструкциям. Если отклонить любую из появляющихся инструкций, сообщения электронной почты не будут доставляться на новое устройство. Если вы продаете или покупаете устройство BlackBerry, которым ранее уже пользовались, и которое работает в сетях CDMA, обратитесь к поставщику услуг беспроводной связи для выполнения процесса перехода на новое устройство.

Чтобы удалить данные с предыдущего устройства, в BlackBerry Desktop Software щелкните меню **Устройство** > **Удалить данные**.

## Советы по навигации



Главный экран



Другие значки на главном экране

Просмотр других экранов

Проведите пальцем вверх значков

Просмотр других экранов

Проведите пальцем влево или вправо

Откройте всплывающее меню

Нажмите и удерживайте значок приложения или элемента, например сообщения

## Приложения

Начните работу с одного из этих замечательных приложений.



### Сообщения

Обменивайтесь электронными сообщениями, сообщениями PIN и используйте другие возможности текстового общения.



### Текстовые сообщения

Отправляйте текстовые сообщения



### Браузер

Выполняйте обзор веб-страниц.



### Мультимедиа

Просматривайте сохраненные изображения, слушайте музыку и многое другое.



### Камера (если поддерживается)

Делайте снимки.



### Служба мгновенного обмена сообщениями

Общайтесь с друзьями и коллегами.



### Параметры

Настройте параметры вашего устройства. Дополнительный набор параметров можно найти в меню каждого приложения.




### Управление подключениями

Настройте беспроводные подключения, например соединение Bluetooth .



### Справка

Здесь можно найти ответы на вопросы; дополнительно можно щелкнуть **Справка** в любом меню.

Чтобы показать или скрыть значок, выделите его, коснувшись сенсорной панели. Нажмите клавишу  клавиша > **Показать все** или **Скрыть**.

## Индикаторы состояния

### Главный экран



уведомление о новом объекте



настройка будильника



количество неоткрытых сообщений



BlackBerry® Messenger



счетчик календарных напоминаний



социальные ленты



количество пропущенных вызовов



отправка или прием данных



Wi-Fi®-соединение включено



роуминг



GPS включен

### Сообщения



неоткрытое сообщение



текстовое сообщение



открытое сообщение



отправленное сообщение



сообщение с вложением



отправка сообщения



высокий приоритет сообщения



сообщение не отправлено



черновик сообщения



приглашение на встречу

### Телефон



пропущенный вызов



полученный вызов



размещенный вызов



сообщение голосовой почты

## Короткие советы

### Ввод текста на сенсорном экране

Ввод заглавной буквы

Нажмите и удерживайте буквенную клавишу до появления заглавной буквы или нажмите клавишу **↵aA** и буквенную клавишу

Вставка символа (@) или точки (.) в поле адреса эл. почты

Нажмите клавишу **space**

Ввод символов

Нажмите клавишу **sym**

Включите фиксацию числового регистра (NUM lock)

Нажмите и удерживайте клавишу **123** , пока на ней не отобразится индикатор блокировки

### Сообщения

Переход в начало списка сообщений

На выдвижной клавиатуре нажмите клавишу **T**

### Телефон

Изменение громкости

Нажимайте клавиши **Громкость** на правой стороне устройства BlackBerry®

Для получения дополнительных советов на главном экране щелкните значок **Настройки** и перейдите в раздел **Справка и обучение**.

**Важное замечание:** При использовании устройства делайте частые перерывы. При возникновении неприятных ощущений в любой части тела немедленно прекратите использование устройства. Если неприятные ощущения не проходят, обратитесь к врачу.

## Отправить эл. сообщение



1. На главном экране щелкните значок **Сообщения**.
2. Нажмите значок > **Эл почта**.
3. В поле **Кому** введите адрес эл. почты.
4. Введите сообщение.
5. Нажмите значок .

## BlackBerry Messenger



Общайтесь с друзьями и коллегами, у которых тоже есть устройство BlackBerry®. Обменивайтесь мгновенными сообщениями, изменяйте статус и приглашайте друзей и членов семьи в группы с общим доступом к изображениям и встречам.

## Изменение сигнала вызова

1. На главном экране нажмите клавишу .
2. Нажмите клавишу > **Сигналы вызова телефона**.
3. В поле **Сигнал вызова** выберите предустановленный сигнал вызова или щелкните **Вся музыка**.
4. Нажмите клавишу клавишу > **Сохранить**.

## Загрузка сигнала вызова

1. На главном экране щелкните значок **Мультимедиа** > значок **Мелодии звонка**.
2. Нажмите клавишу клавиша > **Загрузка сигнала вызова**.

За загрузку данных может взиматься дополнительная плата. Для получения информации свяжитесь с поставщиком услуг беспроводной связи. Если данная функция недоступна, сигналы вызова можно загрузить на других сайтах.

## Сопряжение с Bluetooth-совместимым устройством



Прежде чем подключать устройство BlackBerry® к Bluetooth-совместимому устройству, между ними необходимо выполнить сопряжение. Информацию о подготовке Bluetooth-совместимого устройства к сопряжению см. в документации к этому устройству.

1. На главном экране щелкните область подключений, расположенную в верхней части экрана, или нажмите значок **Управление подключениями**.
2. Щелкните **Соединения Bluetooth**.
3. При необходимости установите в поле **Bluetooth** значение **Вкл.**
4. Щелкните **Добавить новое устройство** > **Поиск**.
5. Щелкните Bluetooth-совместимое устройство.
6. Если необходимо, выполните одно из следующих действий:
  - Если Bluetooth-совместимое устройство не имеет клавиатуры, то на устройстве BlackBerry наберите пароль сопряжения, указанный в документации, поставляемой с Bluetooth-совместимым устройством.
  - Если Bluetooth-совместимое устройство имеет клавиатуру, наберите собственный пароль по вашему выбору на обоих устройствах.

## Просмотр веб-страниц

В зависимости от поставщика услуг беспроводной связи в устройстве BlackBerry® может быть установлено несколько браузеров. Для получения информации о плате, взимаемой за пользование тем или иным браузером, обращайтесь к поставщику услуг беспроводной связи.

1. На главном экране нажмите значок **Браузер**.
2. Введите веб-адрес. Если поле для ввода веб-адреса не появляется, нажмите клавишу > **Перейти**.
3. Нажмите **Перейти** или клавишу .

## Открытие сайтов на разных вкладках

Новая функция просмотра сайтов на разных вкладках позволяет с легкостью переключаться между открытыми веб-страницами. Для получения дополнительной информации см. буклет Эксплуатация (входит в комплект).

## Съемка






1. На главном экране щелкните значок **Камера**.
2. Для увеличения или уменьшения изображения объекта передвигайте палец вверх или вниз.
3. Нажмите значок .

## Запись видео



1. На главном экране щелкните значок **Мультимедиа** > значок **Видеокамера**.
2. Нажмите значок .
3. Чтобы приостановить запись, нажмите значок .

## Изменение обоев

1. На главном экране нажмите клавишу .
2. Щелкните **Параметры** > **Изменить обои**.
  - Чтобы сделать снимок, щелкните **Камера**. Щелкните значок **камеры**.
  - Чтобы использовать уже имеющееся изображение, выберите категорию. Выберите изображение.
3. Нажмите клавишу  > **Установить как обои**.
4. Дважды нажмите клавишу , чтобы вернуться к главному экрану.


## Соединение через Wi-Fi



1. На главном экране щелкните область подключений, расположенную в верхней части экрана, или нажмите значок **Управление подключениями**.
2. Щелкните **Установить сеть Wi-Fi**.
3. При появлении запроса щелкните **Включить Wi-Fi**.
4. Если вы хотите подключиться к общественной точке доступа или к сети Wi-Fi®, которая не требует ввода пароля, установите флажок в поле **Показывать только незащищенные сети**.
5. Щелкните сеть Wi-Fi, к которой вы желаете подключиться.

## Загрузка приложений и тем

Приложения, темы и сигналы вызова можно загружать с сайта вашего поставщика услуг беспроводной связи (при его наличии) или из магазина BlackBerry App World™.

1. Чтобы загрузить тему, щелкните значок **Параметры** на главном экране.
2. Щелкните **Экран** > **Отображение экрана**.
3. Нажмите клавишу  клавиша > **Загрузить темы**.

Ваш поставщик услуг беспроводной связи должен поддерживать эту функцию.

За загрузку данных может взиматься дополнительная плата. Для получения информации свяжитесь с поставщиком услуг беспроводной связи.

## BlackBerry Desktop Software 6.0

Программа BlackBerry® Desktop Software позволяет делать резервные копии и восстанавливать данные с устройства BlackBerry, а также синхронизировать задачи календаря, музыку, изображения и другие данные между устройством и компьютером.



Чтобы загрузить BlackBerry Desktop Software, посетите сайт [www.blackberry.com/desktopsoftware](http://www.blackberry.com/desktopsoftware).

## Синхронизация медиафайлов

1. Подключите устройство BlackBerry® к компьютеру.
2. На компьютере откройте приложение BlackBerry® Desktop Software.
  - Если вы пользуетесь компьютером с системой Windows®, щелкните **Музыка**, **Изображения** или **Видео**.
  - Если вы пользуетесь компьютером с системой Mac, на левой панели раздела **Медиа** щелкните **Музыка**. Пользователи Mac могут синхронизировать только музыку.

Дополнительную информацию см. в справке приложения BlackBerry Desktop Software.

## Нужна помощь?

- [www.blackberry.com/ru/gettingstarted](http://www.blackberry.com/ru/gettingstarted): руководство по началу работы.
- **Буклет Эксплуатация**: советы по работе с сенсорным экраном.
- **Веб-сайт поставщика услуг беспроводной сети**: информация о вашей беспроводной сети или тарифном плане беспроводной связи.
- [www.blackberry.com/ru/gettingstarted](http://www.blackberry.com/ru/gettingstarted): просмотр Заявления о соответствии требованиям директивы 1999/5/EC (HG nr. 88/2003).

**ОСТОРОЖНО:** Используйте только аксессуары, утвержденные компанией Research In Motion. Использование каких-либо аксессуаров, не утвержденных RIM для использования с данной моделью устройства, может привести к отмене применимых к данному устройству разрешений или гарантий, привести к нарушениям работы устройства и может представлять опасность.